



Rapport annuel 2025

Réseautage, regroupement, renforcement –
pour nos communes et notre région.



Stefan Nobs

Président seeland.biel/bienne
et maire de Lyss

Ensemble pour un Seeland fort

Je repense à une première année de mandat intensive. Afin d'obtenir un aperçu précis, j'ai visité toutes les conférences régionales, afin de parler au plus grand nombre possible de maires et mairesses.

Un point fort particulier cette année a été mis sur le réseautage politique : au sein du groupe d'accompagnement parlementaire, nous avons intensifié l'échange direct avec les membres du Grand Conseil, afin de représenter efficacement les préoccupations du Seeland au Grand Conseil au-delà des lignes partisans. Avec le Projet d'agglomération de 5e génération, nous avons pu obtenir des subventions fédérales et cantonales significatives pour les projets en matière de transports dans notre région. Avec l'adoption de la Conception régionale des transports et de l'urbanisation, nous disposons désormais d'un plan clair pour le développement futur de notre région.

Parallèlement, nous avons créé une réelle valeur ajoutée avec la nouvelle plateforme en ligne Région-Energie Bienne-Seeland. Grâce à un cockpit des communes et une collection d'exemples de bonnes pratiques, nous soutenons nos membres avec des instruments concrets sur la voie de la neutralité climatique et pour assurer la qualité de vie dans le Seeland bernois à long terme.

Mes sincères remerciements vont à mes collègues du Comité, aux membres des conférences et à l'équipe dévouée de notre secrétariat. Mais avant tout, je tiens à vous remercier – vous les communes – pour votre confiance et votre précieuse collaboration.

Je me réjouis de continuer à faire avancer le Seeland avec vous au cours de l'année à venir.

Assemblée des membres

L'Assemblée des membres est composée des présidentes et présidents des 61 communes membres. Elle se réunit deux fois par an, détermine le programme d'activités et le budget, et décide des plans directeurs et des conceptions.

Comité



14 mairesses et maires de communes forment le Comité.

Il coordonne les activités des conférences et prépare les affaires pour l'Assemblée des membres. Le Comité représente seeland.biel/bienne vers l'extérieur, décide des prises de position et s'occupe des relations publiques.

Membres:

Stefan Nobs, Président
Maire de Lyss

Bernhard Bachmann
Maire de Ipsach

Petra Frommert
Mairesse de Erlach

Glenda Gonzalez Bassi
Mairesse de Biel/Bienne

Sandra Hess
Mairesse de Nidau

Sandra Huber-Müller
Mairesse de Lengnau

Adrian Hutzli
Maire de Täuffelen

Ivan Marti
Maire de Meisberg

Oliver Matti
Maire de Orpund

Manuela Perny
Mairesse de Walperswil

Pierre-André Pittet
Maire de Schüpfen

Raynald Richard
Maire de Müntschemier

Hans Schori
Maire de Seedorf

Brigitte Wanzneried
Mairesse de Ligerz

Conférences



Les conférences traitent les projets et les amènent à maturité. Elles réalisent des procédures de participation publiques et de consultations et soumettent des propositions au Comité. Les conférences spécialisées traitent les projets de leurs domaines thématiques pour l'ensemble de la région, alors que les conférences régionales traitent des projets semirégionaux.

Conférences spécialisées:

Carrières, décharges et transports
Formation
Aménagement du territoire et paysages
Social et santé
Approvisionnement et élimination
Économie et tourisme

Conférences régionales:

Agglomération biennoise
Lyss/Aarberg
Anet/Cerlier
Rive gauche du lac de Bienne
Seeland inférieur

Groupe d'accompagnement parlementaire

Le Groupe d'accompagnement parlementaire sert à l'échange avec les membres du Grand Conseil et du Parlement fédéral.

Il soutient le Comité pour représenter les intérêts de la région vis-à-vis du Canton de Berne et de la Confédération.

Secrétariat



Le Secrétariat est l'organe de contact central de seeland.biel/bienne.

Il coordonne les tâches et projets, assure la communication et gère l'administration, ainsi que la comptabilité. Il est géré sous forme de mandat par la société BHP Raumplan AG.

Thomas Berz
Directeur

Florian Schuppli
Directeur adjoint

Ramona Piller
Responsable de projet

Laura Graziani
Responsable de projet

Carla Laub
Responsable de projet

Kaspar Reinhard
Responsable de projet

Mirjam Berz
Administration

Agathe Tillmann
Comptabilité



18 événements avec des communes

- 3 Séances d'information pour les communes
- 6 Ateliers de travail et formations Transformation numérique des communes
- 1 Rencontre du Réseau d'Innovation
- 1 Soirée thématique et 2 Tables rondes
- 2 Séances d'information pour les secrétaires communaux et communales
- 2 Assemblées des membres
- 1 Participation (Stratégie énergie et climat)

Une rétrospective de nos activités en 2025



Janvier

Réseau régional d'innovation Bienne-Seeland

La Nouvelle Politique Régionale (NPR) est un programme national de la Confédération et des cantons visant à renforcer la valeur ajoutée et la compétitivité dans les régions situées en dehors des grandes agglomérations.

Sur la base des prescriptions de la Confédération et du Canton, la région seeland.biel/bienne élabore son propre Programme d'encouragement régional tous les quatre ans. Elle attire des acteurs régionaux issus des secteurs de l'industrie, du tourisme, de la recherche et de l'innovation, du développement durable, de l'agriculture et d'autres acteurs intéressés souhaitant contribuer au développement économique et touristique de la région.

En collaboration avec la Chambre économique Bienne-Seeland et Tourisme Bienne Seeland, seeland.biel/bienne prépare une rencontre du réseau d'innovation pour ces parties prenantes régionales dès janvier 2025. Cette rencontre sert à encourager l'échange de projets NPR en cours ou prévus après deux ans du Programme d'encouragement 2024–2027, et à fournir des informations sur l'état de mise en œuvre du Programme d'encouragement, ainsi que sur de nouvelles possibilités d'encouragement par le Canton.

Février

Ensemble pour la région au sein du Grand Conseil

Avant chaque session du Grand Conseil, les députés et députées de la région se réunissent sur invitation de seeland.biel/bienne. Au sein du Groupe d'accompagnement parlementaire, ils y discutent des affaires et des interventions importantes pour le Seeland. L'objectif est de représenter les intérêts de la région au sein du parlement, au-delà des lignes partisans.

Le Groupe d'accompagnement parlementaire redéfinit sa collaboration en février. Pour chaque dossier pertinent, l'intérêt régional, la procédure et une personne responsable sont déterminés. seeland.biel/bienne réalise la planification des dossiers, afin que les affaires importantes puissent être discutées très tôt, que les intérêts régionaux puissent être définis et que des alliances puissent être forgées.

Les communes peuvent également à tout moment soumettre des préoccupations et des sujets d'importance régionale au Groupe d'accompagnement parlementaire. Que ce soit en contact direct avec les députés et députées au Grand Conseil ou via le Comité et le secrétariat de seeland.biel/bienne



« Je m'engage pour un Seeland fort en tant que site économique et de formation. Je veux également faire mieux connaître notre association au sein des communes et convaincre tout le monde de la nécessité et de la valeur ajoutée de la collaboration au sein de notre organisation. »

Stefan Nobs, maire de Lyss et président de seeland.biel/bienne

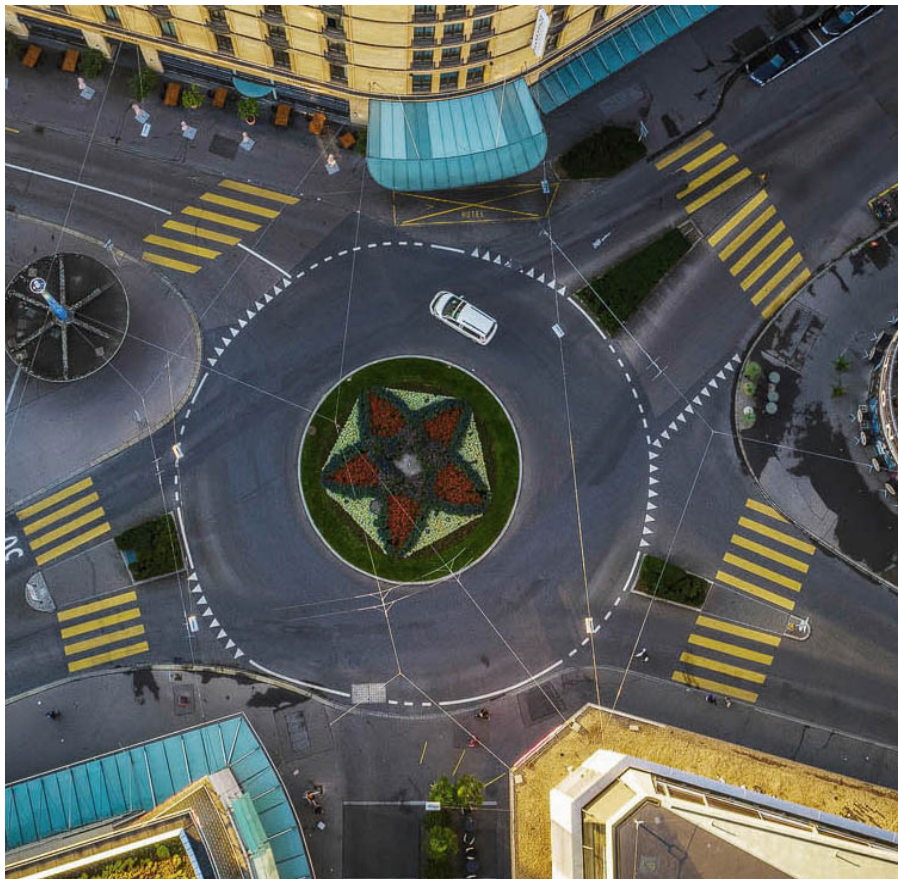
Mars

Nouveau Programme pluriannuel et mise à jour du compas

A l'échéance du Programme pluriannuel 2022-2025, le Comité élabore un nouveau Programme pluriannuel pour les années 2026-2029 avec la participation des organes de direction des conférences. En même temps, le contenu du Compas est examiné et mis à jour.

Afin d'obtenir l'avis des communes, les mairies des communes membres sont également interrogées sur les tâches et priorités de seeland.biel/bienne.

Les réponses montrent que les objectifs et domaines d'activités de seeland.biel/bienne sont encore considérés comme corrects par la majorité. Les points suivants sont inclus dans le Programme pluriannuel comme sujets supplémentaires ou plus importants : le regroupement des intérêts régionaux dans le canton, la transformation numérique, la migration/intégration, le soutien aux communes sur des sujets spécifiques et la collaboration suprarégionale et intercantonale.



Avril

Séance d'information pour les communes sur l'énergie éolienne

L'Assemblée des membres a adopté le Plan directeur régional « Énergie éolienne » en juillet 2024. Le Plan directeur définit quatre zones dans le Seeland, qui, d'un point de vue régional, se prêtent à l'installation de parcs éoliens. Dès que le Plan directeur aura été approuvé par le Canton, la balle sera entre les mains des entreprises énergétiques et des communes d'implantation pour la planification des parcs éoliens.

seeland.biel/bienne a invité les communes à une séance d'information en avril 2024. Les exposés et discussions ont porté sur les tâches des communes, la responsabilité en matière de décision d'un parc éolien et le rôle des entreprises énergétiques, du Canton et de la région.

Une préoccupation importante des communes est de fournir des informations sur les projets en cours des parcs éoliens. seeland.biel/bienne collecte des informations sur l'état de la planification des parcs éoliens dans les quatre zones, la met régulièrement à jour et la publie sur son site Internet. Cela permet de voir où se situe la planification et quelles sont les prochaines étapes.

Mai

Le « Réseau des régions bernoises »

seeland.biel/bienne est l'une des neuf régions du canton de Berne. De nombreux sujets sur lesquels les régions travaillent, par exemple dans le domaine de l'aménagement du territoire et des transports, ne s'arrêtent pas aux frontières régionales. Pour la collaboration au-delà des frontières régionales, il est utile que les secrétariats des régions maintiennent un échange dynamique.

Les responsables spécialisés en matière de transports se réunissent régulièrement et les directeurs et directrices se sont organisés au sein du « Réseau des régions bernoises ». Les secrétariats discutent des projets en cours et à venir, partagent leurs expériences et regroupent leurs préoccupations vis-à-vis du Canton. Pour leur part, les autorités et les services spécialisés cantonaux utilisent le « Réseau des régions bernoises » pour dialoguer avec les secrétariats.

La relation entre les secrétariats est amicale, on se connaît, se soutient mutuellement et travaille ensemble avec le Canton, afin de trouver des solutions tenant compte de la diversité des régions. En effet, dans cet échange interrégional, il devient sans cesse évident à quel point les régions du canton de Berne sont différentes : géographiquement, sur le plan organisationnel, politique et culturel

Juin

Échange sur le sujet du coaching parental

Le coaching parental est une forme de conseil et d'accompagnement pour les parents. Il vise à renforcer les compétences parentales, à soutenir l'intégration et les défis culturels, et à transmettre des connaissances importantes sur le système scolaire et les offres locales pour l'accompagnement des enfants.

Quels développements et défis actuels dans l'accompagnement des parents sont observés ? Quelles approches et exemples de bonnes pratiques existe-t-il ? Quelles lacunes et défis existent dans le paysage actuel en matière d'offres concernant le coaching parental ?

Ces questions sont discutées avec 20 experts et expertes lors d'une table ronde. Le Centre de Puériculture du Canton de Berne présente des opportunités et des défis liés à la collaboration avec les parents d'enfants âgés de 0 à 5 ans. L'échange annuel d'experts et expertes est organisé par seeland.biel/bienne sur des sujets d'actualité à l'interface Formation et Social, avec la participation de l'Inspection scolaire et la Conférence « Formation » et la Conférence « Social et santé ».

Juillet

Sondage sur la mise à jour de la Planification régionale des réseaux de voies cyclables

L'encouragement du trafic cycliste est un objectif important de la planification régionale de l'aménagement du territoire et transports. La Planification régionale du réseau de pistes cyclables 2021 sert de base. Avec la Loi fédérale sur les voies cyclables, la Confédération a créé une nouvelle base juridique pour la promotion du trafic cycliste. Elle oblige les cantons et les communes à planifier leurs réseaux de pistes cyclables de manière à être contraignante pour les autorités d'ici fin 2027 et à les mettre en œuvre d'ici fin 2042. La Loi sur les routes cantonales remaniée apporte également des changements concernant la planification du trafic cycliste. La Planification régionale du réseau de pistes cyclables doit donc être mise à jour et adaptée aux nouvelles prescriptions de rang supérieur.

La mise à jour commence par une enquête auprès des communes, dont les résultats seront analysés à partir de juillet 2025. Les retours d'informations sont intégrés dans la planification ultérieure du réseau. Les questions et préoccupations ouvertes sont clarifiées directement avec les communes. Le sondage relève également l'état actuel de la Planification régionale du réseau de pistes cyclables. D'ici fin 2027, plus de la moitié des communes auront une Planification communale du réseau de pistes cyclables, que ce soit sous forme d'un Concept ou d'un Plan directeur contraignant pour les autorités.



Août

Nouvelle plateforme en ligne « Région-Energie Bienne-Seeland »

Le Service public de conseils en énergie Seeland et seeland.biel/bienne lancent conjointement la nouvelle plateforme en ligne « Région-Energie Bienne-Seeland ». Celle-ci offre aux communes, aux experts et expertes, ainsi qu'aux citoyens et citoyennes intéressés un aperçu des activités des communes dans les domaines de l'efficacité énergétique, des énergies renouvelables et de la protection du climat.

La plateforme en ligne comprend le cockpit des communes, une collection d'exemples de bonnes pratiques et la boîte à outils « Chaleur » et « Programme climat », qui comprend deux nouvelles offres de conseils. Les indicateurs dans le cockpit des communes montrent quels jalons les communes du Seeland bernois ont déjà franchis et où il existe encore un potentiel d'optimisation. Les exemples de bonnes pratiques sont utilisés pour rendre visibles les projets concrets des communes, qui contribuent à un avenir durable et renouvelable en matière d'énergie. La plateforme en ligne constitue la première étape vers la mise en œuvre de la Stratégie énergétique et climatique Bienne-Seeland.



« seeland.biel/bienne soutien les communes dans la création et l'entretien d'espaces de détente et libres. Grâce à l'échange lors d'ateliers de travail, les communes peuvent apprendre des expériences des autres et développer des idées ensemble. »

seeland.biel/bienne collecte les informations sur le site Internet www.vor-unserer-tuer.ch/fr.

Oliver Matti, maire d'Orpund et président de la Conférence « Agglomération biennoise »



Septembre

Importance du bilinguisme dans les communes de la région

seeland.biel/bienne et le Conseil des affaires francophones de l'arrondissement administratif de Biel/Bienne (CAF) ont mené une étude sur l'importance du bilinguisme dans les arrondissements administratifs de Biel/Bienne et Seeland. Le « Baromètre du bilinguisme » a été développé par le Forum du bilinguisme et publié en septembre. Il offre un aperçu des pratiques, attentes et perspectives actuelles du bilinguisme dans les écoles et administrations des 61 communes de la région.

Le rapport souligne que le bilinguisme est perçu comme un défi. En même temps, il renforce la richesse culturelle, la cohésion sociale et l'attrait du Seeland bernois en tant que site. seeland.biel/bienne, le CAF et le Forum du bilinguisme jouent un rôle important en tant que médiateurs et service de coordination, afin de soutenir les communes dans la gestion des défis liés au bilinguisme.

Octobre

Importance des compétences linguistiques en âge préscolaire

La connaissance de la première langue scolaire à l'âge préscolaire pose les bases de l'entrée à l'école primaire. Avec la soirée thématique « Compétences linguistiques en âge préscolaire », seeland.biel/bienne sensibilise à ce sujet important auprès des conseillers et conseillères communaux responsables des départements et d'autres parties intéressées. La commune d'Uetendorf, la Ville de Bienne et le Service spécialisé « Développement de la petite enfance » des communes de Studen et d'Aegerten présentent des exemples concrets.

Il a été démontré qu'un petit Service spécialisé ou de coordination dans la commune peut promouvoir efficacement la mise en place de lieux de rencontre, d'offres parents-enfants et de structures de réseautage. Ainsi, les parents peuvent être contactés dès un stade précoce, afin de mettre en place les mesures nécessaires pour les compétences linguistiques avant d'entrer à l'école enfantine. Les résultats de la soirée thématique sont résumés dans une fiche d'information par seeland.biel/bienne.

Novembre

Présentation du Projet d'agglomération à la Confédération

Tous les quatre ans, seeland.biel/bienne élabore le Projet d'agglomération Bienne/Lyss en collaboration avec les communes et le Canton. Ce projet sert à solliciter des subventions financières à des projets en matière de transports auprès de la Confédération.

Il présente comment le développement du milieu bâti et les infrastructures de transports sont coordonnés dans les 21 communes de l'agglomération Bienne/Lyss et quelles mesures les communes et le Canton souhaitent mettre en œuvre.

seeland.biel/bienne présente le Projet d'agglomération de 5e génération à la Confédération en novembre, qui l'examinera ensuite. La Confédération mesure son soutien en fonction de l'impact du projet. En conséquence, il faut répondre à des questions cruciales et préciser des indications lors de la présentation. Le résultat de l'examen sera disponible en juin 2026 et montrera quels projets la Confédération cofinancera entre 2028 et 2032.

Décembre

Stratégie énergétique et climatique Bienne-Seeland

L'Assemblée des membres adopte la Stratégie énergétique et climatique Bienne-Seeland. Ainsi, seeland.biel/bienne pose les bases pour contribuer, en tant que région énergétique, à l'objectif de neutralité carbone de la Confédération et du Canton pour 2050. Avec l'implication des 61 communes membres et des parties prenantes régionales, la Stratégie énergétique et climatique a été élaborée lors d'un processus participatif et conclue par une procédure de consultation. La Stratégie se concentre sur les secteurs de l'électricité, de la chaleur et de la mobilité. Il comprend un premier ensemble de sept mesures, qui doit être mis en œuvre d'ici 2028.

Deux mesures seront financées par l'Office fédéral de l'énergie pour la période de financement 2026-2027. Le premier projet vise à collaborer avec les entreprises régionales d'approvisionnement en énergie (EAE). Le second projet comprend une analyse de faisabilité de la Plateforme solaire Seeland pour le stockage d'énergie solaire en hiver. La mise en œuvre débutera en 2026.



4 nouveaux projets NPR

BeCirc - Empowering Circular Innovation for Swiss Industry
Remplacement de la structure et revalorisation de la Tour d'observation du chemin des Païens
Mission Bilingue !
Salon des métiers Biel/Bienne-Seeland – étude de faisabilité

Comptes annuels 2025

Compte de résultat

	Budget 2025 CHF		Comptes 2025 CHF		Comptes 2024 CHF	
	Charges	Produits	Charges	Produits	Charges	Produits
Tâches générales / Organisation	323'000.00	120'000.00	326'233.50	120'000.00	320'801.40	120'000.00
Tâches et projets pour toute la région						
Développement du territoire et transport	271'620.00	144'500.00	560'390.90	423'764.96	295'168.55	169'622.84
Extraction des matériaux, décharges et transports	90'000.00	48'750.00	34'228.50	0.00	8'348.05	0.00
Formation	30'000.00	0.00	29'813.25	0.00	31'888.05	0.00
Social et santé	30'000.00	4'100.00	33'532.45	4'100.00	37'500.70	5'749.80
Économie et tourisme, NPR	385'000.00	52'500.00	383'712.52	56'800.00	380'966.35	56'800.00
Approvisionnement et élimination, Énergie	110'000.00	95'000.00	126'139.05	109'632.10	115'335.55	99'766.40
Service public régional de conseil en énergie	300'000.00	300'000.00	307'659.00	307'659.00	305'823.00	305'823.00
Autres tâches et projets	80'000.00	70'000.00	56'689.60	45'401.25	39'550.10	36'115.10
Tâches et projets semi-régionaux						
Agglomération biennoise	130'000.00	25'000.00	134'827.95	34'532.10	196'513.10	74'953.40
Lyss/Aarberg	0.00	0.00	0.00	0.00	0.00	0.00
Anet/Cerlier	1'000.00	0.00	1'000.00	0.00	1'000.00	0.00
Rive gauche du lac de Bienne	10'000.00	0.00	8'880.75	0.00	8'001.40	0.00
Seeland inférieur	0.00	0.00	0.00	0.00	0.00	0.00
Finance	0.00	900'736.00	0.00	892'684.39	980.00	888'878.22
Total	1'760'620.00	1'760'586.00	2'003'107.47	1'994'573.80	1'741'876.25	1'757'708.76
Exédent de revenus					15'832.51	
Exédent de charges		34.00		8'533.67		

Bilan

Actifs

	2025 CHF	2024 CHF
Liquidités	822'107.24	490'872.29
Avoir	13'475.40	99'760.78
Actifs transitoires	69'876.90	383'989.14
Total actifs	905'459.54	974'622.21

Passifs

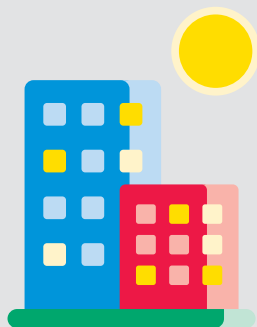
	2025 CHF	2024 CHF
Total Engagements	268'168.15	269'249.15
Engagements	268'168.15	258'887.75
Passifs transitoires	0.00	10'361.40
Financements spéciaux	500'763.32	560'311.32
Financement spéciaux énergie et climat	69'778.80	113'965.2
Financement spécial de tâches régionales	375'681.35	390'481.35
Subventions beco NPR	55'303.17	55'864.77
Fortune nette	136'528.07	145'061.74
Fortune de l'association	136'528.07	145'061.74
Total passifs	905'459.54	974'622.21

Charges

Sur mandat du Canton et des communes, seeland.biel/bienne accomplit des tâches régionales variées. Les quatre cinquièmes

du budget sont consacrés à des projets, des planifications et des offres pour les communes. Un cinquième est affecté à l'administration,

aux organes, à la mise en réseau et à la communication bilingue.



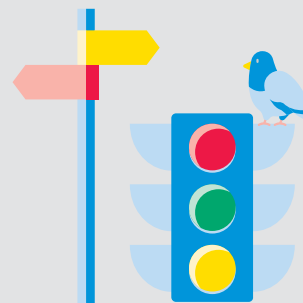
19%

Secrétariat, organes
et communication



26%

Énergie et
environnement



25%

Développement
territorial et transports



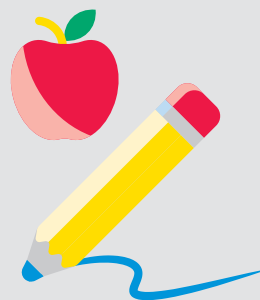
23%

Économie,
tourisme et NPR



3%

Autres missions
et projets

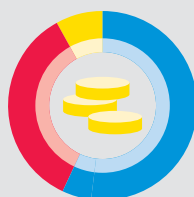


4%

Formation,
social et santé

Produits

Les contributions annuelles des communes de CHF 5.10 par habitant sont le fondement de seeland.biel/bienne. À cela s'ajoutent des subventions substantielles du Canton de Berne et de la Confédération.



- **51%** Contributions communales
- **47%** Canton
- **2%** Tiers

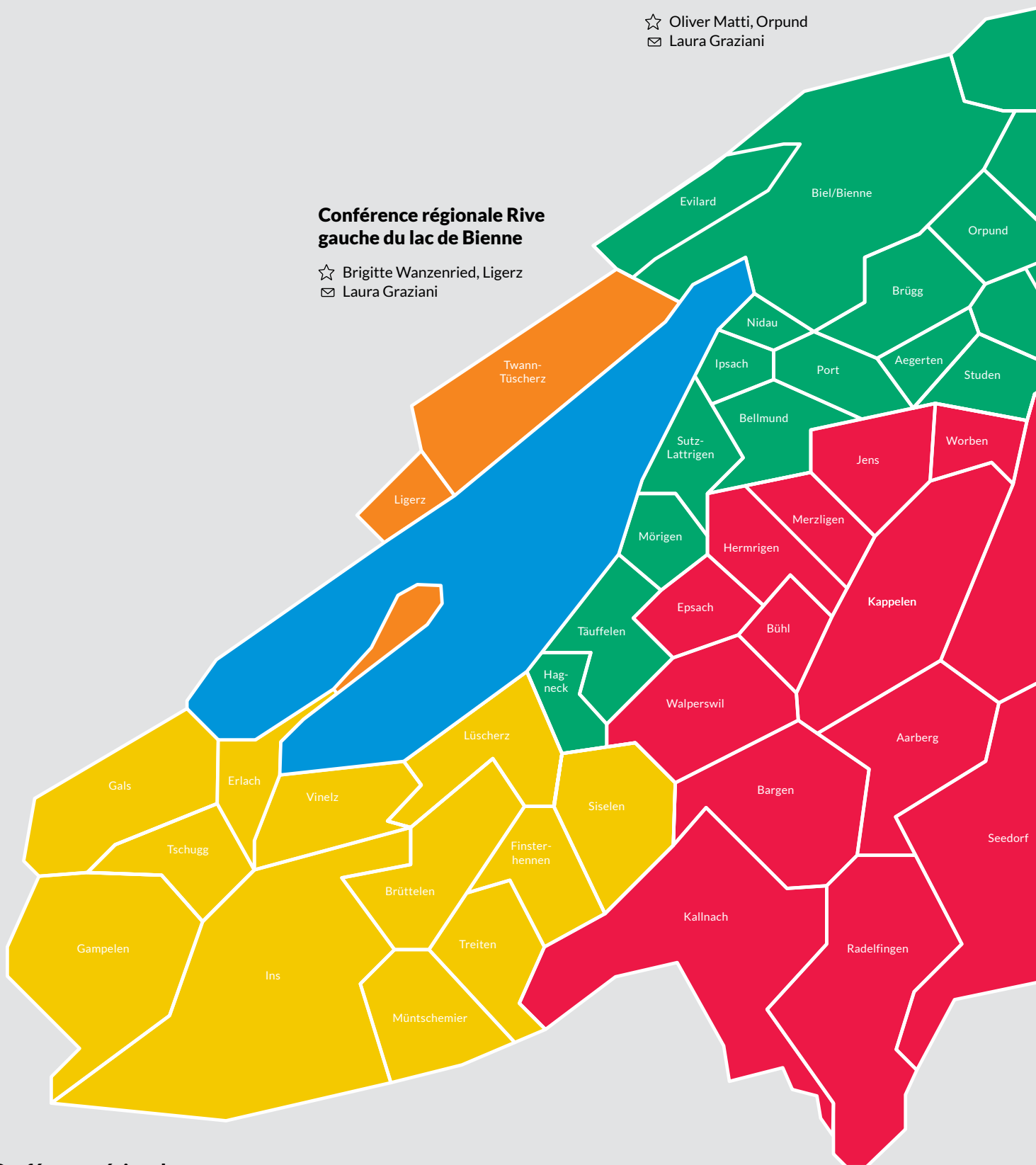
Conférences et organes de direction

Conférence régionale Agglomération bienneoise

- ☆ Oliver Matti, Orpund
- ☑ Laura Graziani

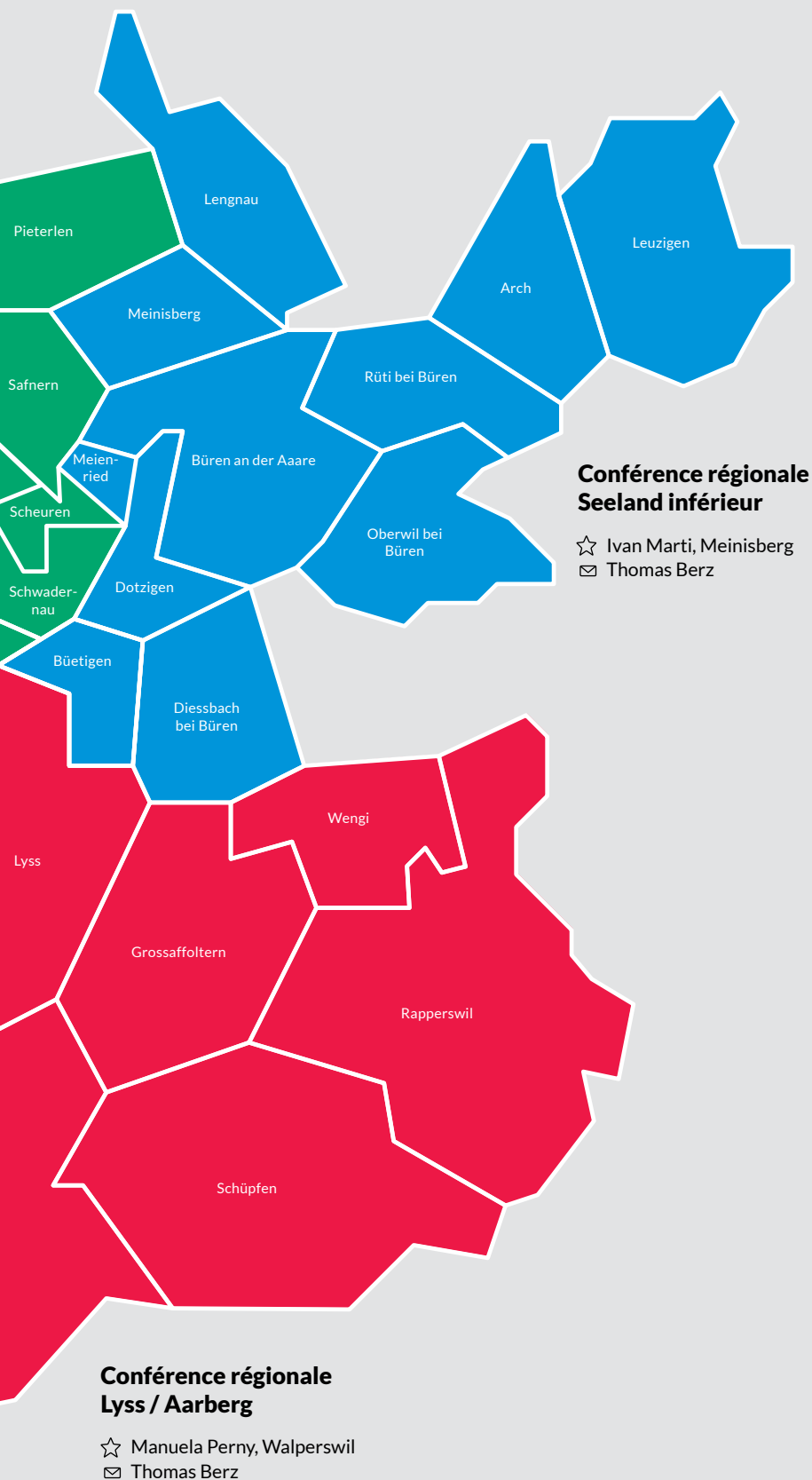
Conférence régionale Rive gauche du lac de Bienne

- ☆ Brigitte Wanzenried, Ligerz
- ☑ Laura Graziani



Conférence régionale Anet / Cerlier

- ☆ À tour de rôle
- ☑ Kaspar Reinhard



Conférence régionale Seeland inférieure

- ☆ Ivan Marti, Meisberg
- ☑ Thomas Berz

Conférences spécialisées

Représentations des communes



Organe de direction

Carrières, décharges et transports

- Safnern Fritz Dick
- Büren a. A. Daniel Schlunegger
- Bârgen Dario Känel
- ☆ Seedorf Hans Schori
- Müntschemier Raynald Richard
- Treiten Jakob Etter
- ☑ Kaspar Reinhard/Carla Laub



Organe de direction

Formation

- Biel/Bienne Anna Tanner
- Brugg Henri Jacot
- Büren a. A. Reto Basler
- ☆ Lengnau Sandra Huber-Müller
- Schüpfen Josiane Messerli
- Lyss Kathrin Hayoz
- Ins Daniela Brunner
- ☑ Ramona Piller



Organe de direction

Aménagement du territoire et paysages

- Biel/Bienne Glenda Gonzalez Bassi
- Orpund Matthias Schmid
- Büren a. A. Barbara Stotzer-Wyss
- Bârgen Christian Bracher
- Worben Martin Glaus
- Ins Martin Freund
- ☆ Müntschemier Raynald Richard
- ☑ Laura Graziani/Carla Laub



Organe de direction

Social et santé

- Biel/Bienne Natasha Pittet
- ☆ Nidau Sandra Hess
- Scheuren Sabine Frei
- Büren a. A. Leila Scheurer
- Lyss Stefan Bütikofer
- Worben Manuela Kocher Hirt
- Ins Sébastien Bourquin
- ☑ Ramona Piller



Organe de direction

Approvisionnement et élimination

- Biel/Bienne Lena Frank
- Studen Markus Flück
- Leuzigen Marc Dincer
- Aarberg Patrick Zysset
- Lyss Rolf Christen
- ☆ Schüpfen Pierre-André Pittet
- Erlach Janosch Fischer
- ☑ Florian Schuppli



Organe de direction

Économie et tourisme

- Biel/Bienne Glenda Gonzalez Bassi
- ☆ Ipsach Bernhard Bachmann
- Täuffelen Adrian Hutzli
- Arch Marcel Flury
- Bârgen Janik Schwab
- Erlach Stephan Kaltenrieder
- Twann-Tüscherz Margrit Bohnenblust
- ☑ Florian Schuppli

Impressum

Éditeur

Association seeland.biel/bienne
c/o BHP Raumplan AG
Güterstrasse 22a
3008 Bern
info@seeland-biel-bienne.ch
www.seeland-biel-bienne.ch

Rédaction

Thomas Berz, Florian Schuppli,
Ramona Piller, Laura Graziani, Carla Laub

Graphisme

kong. funktion gestaltung, www.kong.ch

Images

Couverture : Commune de Mörigen
Commune d'Arch, Ecole Nature See Land
Stefan Weber, www.swebfoto.ch
Alexander Jaquemet, www.jaquemet.com

Avril 2026